



AGENCE ITALIENNE  
POUR LA COOPÉRATION  
AU DÉVELOPPEMENT



Financé par  
l'Union européenne

# Projet ACERA Agropastoralisme et Création d'Emploi dans la Région d'Agadez



[www.projet-acera.org](http://www.projet-acera.org)

Terre Solidali



Projet financé par Agence Italienne pour la Coopération au Développement (AICS) sur le Fonds Fiduciaire de l'Union Européenne pour l'Afrique  
Référence: T05-EUTF-SAH-NE-11-03

Titre: « Agropastoralisme et Création d'Emploi dans la Région d'Agadez » (ACERA )  
Chef de file TERRE SOLIDALI – Italie ;  
Partenaires : ONG AcSSA - Fédération RESEDA - Université de Turin - ONG Bambini nel Deserto - ONG COSPE

Budget : 2.200.000 € / Durée : 24 mois (Aout 2020 - Juillet 2022)  
Zone d'intervention : 4 Communes de la région d'Agadez

- Commune urbaine d'Agadez
- Commune rurale de Tchirozerine
- Commune rurale de Dabaga
- Commune rurale d'Aderbissanat

## Les composants du projet :

- Renforcement du secteur clé de la valorisation agro-sylvo-pastorale
- Aménagement des bassins versants avec diguettes en gabions
- Mobilisation de la main d'œuvre par la méthode HIMO
- Transfert de compétences
- Réalisation d'ouvrages pour soutenir l'agriculture et l'élevage (magasins, centres de transformation alimentaire, puits)

## Les résultats attendus :

- 2 cadres de concertation
- 200 ha de récupération et reboisement des terres
- 300m de diguettes de ralentissement de l'érosion
- 2 puits pastoraux
- 200 km de bandes pare-feu pour lutter contre les feux de brousse
- 30 puits horticoles équipés avec système d'irrigation à énergie solaire
- 2 centres de transformation/commercialisation intégrés
- 10 magasins de proximité avec une capacité d'environ 30 t
- 1 observatoire de la sécurité alimentaire

## Les bénéficiaires directs :

- 800 producteurs et/ou productrices formés en techniques de production, stockage et commercialisation des produits
- 2000 personnes employées dans les travaux HIMO de récupération des terres, installation de diguettes antiérosives et de bandes pare-feu
- 200 personnes (notamment femmes) employées dans les filières agro-sylvo-pastorales et la micro entreprise

La mise en œuvre du projet a vu **une participation réelle et équitable des communes, des instances de concertation, des autorités traditionnelles, des communautés et des acteurs locaux** d'une manière à considérer toutes les interrelations et interdépendances fonctionnelles entre les composantes du projet. Une attention particulière a été portée à la **coordination et collaboration avec les autorités et les services techniques** et les autres consortiums et acteurs qui interviennent dans le cadre du programme ; également la connaissance de la Région d'Agadez et les rapports de grande confiance réciproque et de **collaboration factuelle avec les membres du partenariat ont permis d'atteindre et dans une large mesure dépasser les résultats attendus et** en termes de réalisations effectuées et du nombre des bénéficiaires.

# Etat du projet au 30 Juin 2022

**Création de 2 cadres de concertation publique/privé pour la gestion des ressources naturelles et l'appui à la structuration du monde rural en concertation avec les structures de gestion foncière**

- Cartographie des acteurs publics et privés œuvrant dans la gestion des ressources naturelles
- Proposition concernant les cadres de gestion et formalisation par arrêtés du département de Tchirozerine signés par toutes les autorités concernées le 15 novembre 2021 ; les arrêtés stipulent que les cadres de concertation existent et sont à la disposition du gouvernement même en l'absence de fonds de projet afin de garantir, entre autres, la bonne gestion des travaux agroécologiques effectués par le projet ACERA, par les services techniques et les maires/chefs de village
- Déroulement de réunions semestrielles et de 3 sessions de formation couvrant les principaux thèmes de la gestion des ressources naturelles, de la législation et de la résolution des conflits.

**Taux d'exécution : 100%**

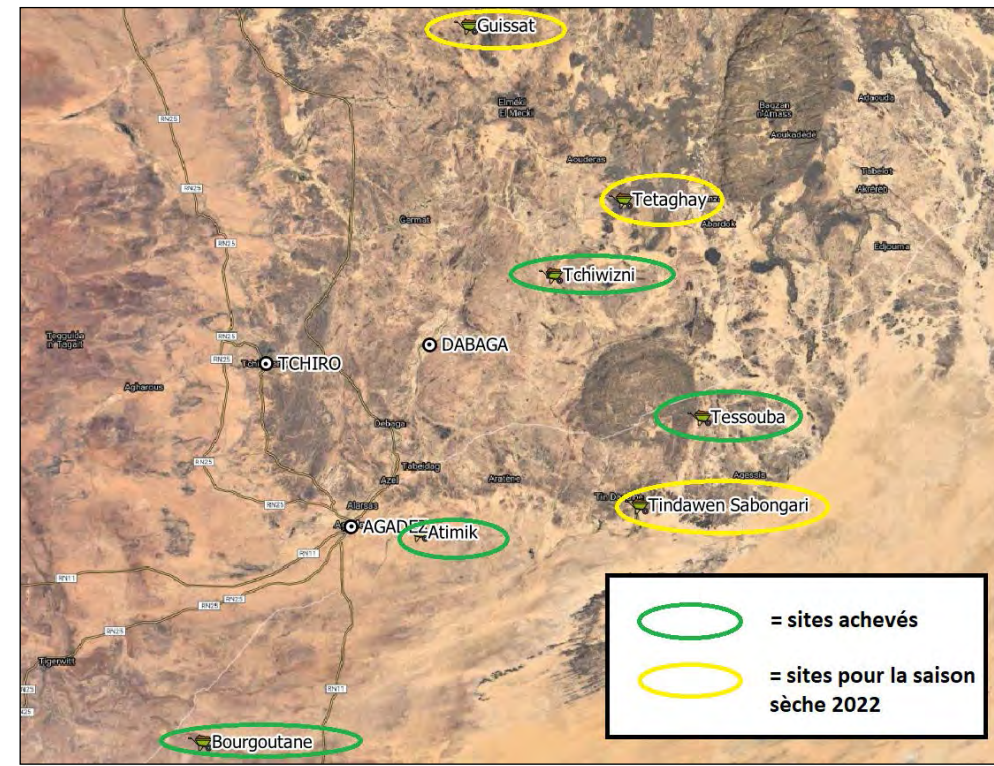
**Identification et réalisation des ouvrages d'aménagement des mares et des bassins versants (bandes d'épandage, petits barrages, pistes rurales et ouvrages CES)**

Hectares aménagés	Récupération des terres et reboisement de ces mêmes terres (205 ha)	<b>Taux d'exécution: 103%</b>
	Diguettes (365 mt)	<b>Taux d'exécution: 122%</b>
	Mare aménagée (1)	<b>Taux d'exécution: 100%</b>
	Personnes employées dans les travaux HIMO (3.180 px)	<b>Taux d'exécution: 159%</b>





**Récupération des terres et reboisement de ces mêmes terres** : au cours du premier semestre du projet, les opérations liées à ces activités ont été principalement l'identification, l'étude des sites et l'organisation de la logistique de l'activité. L'activité de récupération des terres est celle qui a impliqué, en termes de jours de travail et de nombre de personnes, la plupart des travailleurs d'HIMO. Cette activité ne peut être pratiquée que pendant la saison sèche, entre février et juin. Pendant la saison sèche 2021, 117 hectares de terre ont été récupérés, impliquant 856 travailleurs HIMO; dans la saison 2022, 88 hectares ont été récupéré récupérés, impliquant 650 travailleurs HIMO



**Réalisation de diguettes de rétention et seuils de ralentissement contre l'érosion hydrique pour la protection des périmètres aménagés et pour l'aménagement de 1 rivière (affluent kori Telwa) et affluent d'une mare d'Aderbissanat** : après l'identification, l'étude des sites et l'organisation de la logistique de l'activité, la réalisation de diguettes a été effectuée sur les sites de Tessouba, Azzel et Tchintaborak au cours des saisons sèches 2021 et 2022 afin de contenir l'érosion du sol et de gérer les eaux de la mare de Tchintaborak, qui sont très importantes car elles constituent un point d'eau clé sur le principal axe de transhumance de la région.



**Formation techniques des OP à la production, à la transformation et à leur structuration**

Sous-Activités	Etude sur les filières de production (1)	<b>Taux d'exécution: 100%</b>
	Personnes employées dans la transformation commercialisation de produit agricole et agroalimentaire (200 px)	<b>Taux d'exécution: 100%</b>
	Personnes formées en transformation commercialisation de produits agricoles et agroalimentaires (200 px)	<b>Taux d'exécution: 100%</b>
	Personnes formées en maraîchage et autres activités agro-sylvo-pastorales et filières agroalimentaires (400 px)	<b>Taux d'exécution: 50%</b>



**Identification et réalisation de puits, des couloirs de passage et des systèmes d'irrigation pour le développement des activités économiques de production**

Sous-Activités	Réalisation puits pastoraux (2)	<b>Taux d'exécution: 100%</b>
	Réalisation des bandes pare feu (200 km)	<b>Taux d'exécution: 100%</b>
	Puits horticoles équipés (30)	<b>Taux d'exécution: 100%</b>



**Construction de magasins, de centres de transformation et de production d'aliment bétail et formation sur la gestion des micro-entreprises**

Infrastructures permanentes améliorées / réalisées par le projet susceptibles de générer emploi durable additionnel	Banque céréalière (10)	<b>Taux d'exécution: 100%</b>
	Centres transformation (2)	<b>Taux d'exécution: 100%</b>



**Mise en place d'un Observatoire sur les exploitations familiales et la souveraineté alimentaire (1)**

**Taux d'exécution: 100%**



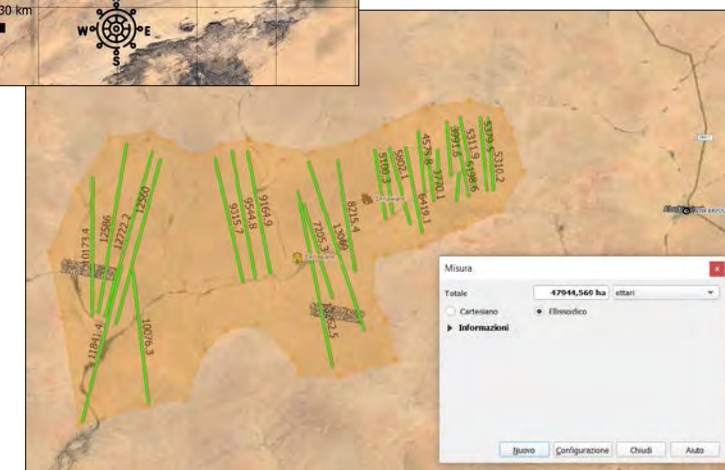
## Formation techniques des OP à la production, à la transformation et à leur structuration :

la formation a été un volet transversal du projet. Les différentes sessions se sont tenues après la réalisation des installations prévues (centres de transformation, magasin, puits agricoles et d'entrepôts). Ceci afin de donner une continuité pratique à la formation, qui est considérée comme beaucoup plus efficace si elle est réalisée lorsque les installations de structures et les kits fournis par le projet sont déjà disponibles. Le projet a privilégié la formation « en cours d'emploi » parce que plus efficace. De plus la démarche du projet repose sur une approche chaîne de valeur et, dans ce cadre, le secteur agro-alimentaire (production et transformation) apparaît aujourd'hui comme une source de renforcement de la sécurité alimentaire et nutritionnelle, créant des emplois et des revenus, et promouvant les produits agro-sylvo-pastoraux locaux.

## Réalisation de puits, des couloirs de passage et des systèmes d'irrigation :

Sur la base de résultats d'une étude de la situation hydrogéologique, contrairement à ce qui était initialement prévu dans le projet, il a été établi avec les services techniques que la meilleure approche consistait à creuser des puits de grand diamètre, qui présentent une utilisation plus souple et plus adaptée au contexte, à la place des forages de petit diamètre : 15 puits horticoles ont été réalisés à Tchirozerine (6 villages) et 15 puits à Dabaga (4 villages) ; 2 puits pastoraux à Tchirozerine (2 villages). L'option « solaire » a été choisie pour le pompage des eaux destinées à l'approvisionnement en eau (animale et humaine) et pour le développement des activités maraichères qui procurent sécurité alimentaire et revenus, approche que TS adopte depuis plusieurs années au Niger.

**Réalisation des bandes pare feu :** Globalement 200 km de longueur des bandes pare-feu sont réalisées par le projet, pour protéger environ 50.000 hectares de pâturages . Tout le matériel acheté, tels que les outils de travail, les charrettes et les ânes, a été donné aux comités de gestion des bandes pare-feu formés dans les villages.



Misura	
Totale	47944,569 ha ettari
Informazioni	
[Dettagli]	
[Configurazione]	
[Chiudi]	
[Aiuto]	

**Réalisation centres de transformation/commercialisation intégrés** : Après l'identification des sites avec les services techniques et les autorités locales, les appels pour la construction des 16 séchoirs ICARO et le DAO pour toutes les constructions (magasins et centres de transformation) a été lancé. En octobre 2021, le premier centre de transformation (Teghazert, Tchirozerine) a été achevé, tous les matériaux (séchoirs ICARO, batteries, panneaux, etc...) installés et les services techniques ont approuvé. En mai 2022 le deuxième centre (Aouderas, Tchirozerine) est aussi devenu opérationnel. Les centres ont été également équipés avec des stocks de céréales et de divers consommables de travail tels que des emballages, des bassines et des bacs de différentes tailles pour le lavage. Cet équipement permet de donner une première impulsion au centre, dans le but de le rendre indépendant avant la fin du projet, bien que TS et ses partenaires aient toujours l'habitude de suivre les différents centres créés dans le pays avec d'autres projets, de donner des conseils et, si possible, de continuer à former les femmes concernées.

**Réalisation magasins de proximité, avec une capacité d'environ 30 tonnes par magasin** : 10 magasins de proximité, avec une capacité d'environ 30 tonnes par magasin, ont été réalisés. Lors de la phase d'identification des sites, les élus ont privilégié l'impact des actions plutôt que la logistique et la visibilité, donc de nombreux entrepôts sont situés dans des zones extrêmement éloignées.



**Mise en place d'un Observatoire sur les exploitations familiales et la souveraineté alimentaire** : L'activité est gérée par le partenaire du projet COSPE, grâce à sa longue expérience dans ce domaine. Les organismes publics ont été également impliqués dans la mise en œuvre et à la fin du 2021 l'observatoire a démarré les activités avec l'identification de 60 familles dans les quatre communes d'intervention du projet (27 familles volontaires au niveau de la commune de Tchirozèrine, 9 familles au niveau d'Aderbissinat, 12 à Dabaga, et 12 à Agadez), les rencontres avec les organisations de producteurs pour identifier comment fonctionne les différentes structures dans chaque localités et localisé les zones agro écologiques cibles, et enfin les actions de sensibilisation sur le dialogue avec les familles pour le bilan simplifié.



# Projet ACERA

## Agropastoralisme et Création d'Emploi dans la Région d'Agadez



[www.projet-acera.org](http://www.projet-acera.org)

Terre Solidali remercie la Coopération Italienne pour le financement et la collaboration reçues, ainsi que le Partenariat du projet pour la précieuse contribution technique, logistique et organisationnelle à la mise en œuvre du projet.

De remerciements particuliers sont dévolus aux bénéficiaires du projet qui ont accueillis le programme et participé activement aux différentes actions dans un processus d'échange et de concertation continu.